

УТВЕРЖДАЮ

Директор муниципального автономного учреждения
дополнительного образования
города Набережные Челны «Спортивная школа
«Комсомолец»



Е.Ю. Сенаторова

" " _____ 2023 г.

СОГЛАСОВАНО

Заместитель начальника УФСБ РФ
по Республики Татарстан –
начальник службы УФСБ РФ по РТ в
г. Набережные Челны



В.В. Карягин

" " _____ 2023 г.

СОГЛАСОВАНО

Врио начальника ОВО по г. Набережные
Челны – филиала ФКУ «УВО ВНИГ
России по Республики Татарстан»



Г.С. Юнусов

" " _____ 2023 г.

ПАСПОРТ БЕЗОПАСНОСТИ

Муниципального автономного учреждения дополнительного образования
города Набережные Челны
«Спортивная школа «Комсомолец»

г. Набережные Челны
2023 год

I. Общие сведения об объекте спорта

1. Муниципальное автономное учреждение дополнительного образования города Набережные Челны «Спортивная школа «Комсомолец» (МАУДО СШ «Комсомолец»), юридический адрес: 423815, Республика Татарстан, г. Набережные Челны, Шишкинский бульвар, д.5, (8552)59-07-32 (бухгалтерия), 59-08-52 (вахта), 59-49-13 (директор)

(полное наименование объекта спорта, адрес места расположения, телефоны, факсы)

2. Спортивный зал

(вид объекта спорта в соответствии с классификатором объектов спорта, утвержденным Министерством спорта России)

3. III категория

(категория опасности объекта спорта)

4. Муниципальное автономное учреждение дополнительного образования города Набережные Челны «Спортивная школа «Комсомолец»

(полное наименование юридического лица (фамилия, имя, отчество физического лица), являющегося собственником объекта спорта или использующего его на ином законном основании)

5. Рег.№ 1021602018900

(государственный регистрационный номер в едином государственном реестре юридических лиц для юридического лица (паспортные данные физического лица), являющегося собственником объекта спорта или использующего его на ином законном основании)

6. Серия 16 № 002257606, оперативное управление

(номер свидетельства и дата государственной регистрации права собственности (хозяйственного ведения, оперативного управления, договора аренды)

7. Количество посетителей ежедневно 96

(в среднем (без зрителей))

8. Количество зрительских мест 0

II. Общие сведения о работниках и (или) об арендаторах объекта спорта

9. Количество работников на объекте спорта согласно штатному расписанию (или трудовым контрактам) по всем организациям, использующим объект спорта 42

10. Количество работников, привлеченных по договорам подряда, ежедневно в среднем не имеются

11. Сведения об арендаторах, использующих объект спорта:

1. Юридические услуги, ООО «Агенство «Гранит Плюс», каб.32 напротив восстановительного центра, +7-962-572-50-06;

2. Агентство недвижимости, ООО «Свой дом», каб. 57, +79600768639

3. МБУ «ЦРС» каб. № 40, +7-917-851-85-89

12. Сведения о руководящем составе юридического лица, являющегося собственником объекта спорта или использующего его на ином законном основании, арендаторов, использующих объект спорта (по каждой организации), или физическом лице, являющемся собственником объекта спорта или использующем его на ином законном основании

Должность	Фамилия, имя, отчество	Телефоны		
		служебный	домашний	мобильный
Директор	Сенаторова Екатерина Юрьевна	59-49-13	-	+79372928382
Зам. директора	Кузьмина Светлана Васильевна	59-49-13	-	+79503189074
Зам. директора	Хусаинова Татьяна Фазаилевна	32-80-51	-	+79274878786
Гл. бухгалтер	Контамирова Елена Васильевна	59-07-32	-	+79172474785

Бухгалтер	Свирепова Людмила Михайловна	59-07-32	-	+79172788293
-----------	------------------------------------	----------	---	--------------

13. Лицо, ответственное за безопасность на объекте спорта

Должность	Фамилия, имя, отчество	Телефоны		
		служебный	домашний	мобильный
Зам. директора	Кузьмина Светлана Васильевна	59-49-13	-	+79503189074

14. Перечень должностных лиц, имеющих доступ к настоящему паспорту безопасности,
Директор МАУДО СШ «Комсомолец» Е.Ю. Сенаторова
Зам. директора С.В. Кузьмина

III. Сведения о потенциально опасных участках и (или) критических элементах объекта спорта

15. Перечень потенциально опасных участков объекта спорта отсутствуют

№ п/п	Наименование критического элемента	Конструктивные, технологические элементы	Характер возможной чрезвычайной ситуации
1.	Гимнастический зал	Несущие стены, крыша	Техногенный
2.	Зал хореографии	Несущие стены, колонны, межэтажные перекрытия	Техногенный

16. Перечень критических элементов объекта спорта

№ п/п	Наименование критического элемента	Конструктивные, технологические элементы	Характер возможной чрезвычайной ситуации
1.	Система вентиляции и кондиционирования	Приточная вентиляция, приточно-вытяжная система	Техногенный
2.	Электрощитовая	Электрические шкафы	Техногенный
3.	Теплопункт	Фильтра, трубы, теплообменники, регулировочные клапана	Техногенный

17. Особенности расположения объекта спорта:

а) географически расположена на равнинной местности. Лесные массивы не прилегают, возможность скрытого подхода к объекту и территории отсутствует.

б) геологические (особенности грунтов, если есть) отсутствуют

в) гидрологические (наличие водоемов, нахождение в прибрежной зоне и прочее, если есть) отсутствуют

г) транспортные коммуникации

№ п/п	Вид транспорта и транспортных	Наименование объекта	Расстояние до
-------	-------------------------------	----------------------	---------------

	коммуникаций	транспортной коммуникации	транспортных коммуникаций (метров)
1	Автомобильный (магистралей, шоссе, дороги, автостанции)	Московский проспект, Вахитова проспект, Автозаводский проспект Мира проспект	540м. 460м 730м. 650м.
2	Железнодорожный (железнодорожные пути, вокзалы, станции)	Ж/д станция «Набережные Челны».	14,0 км.
3	Воздушные (аэропорты, аэровокзалы)	Ближайший аэропорт (международный) «Бегишево».	31 км.

18. Наличие вокруг объекта спорта производств, населенных пунктов, жилых зданий и иных объектов массового скопления людей, примыкающих объекту, их размещение по отношению к объекту

N п/п	Наименование объекта	Характеристика (предназначение)	Сторона и место расположения	Расстояние до объекта спорта, метров
1	Жилой дом 30/19 Жилой дом 30/19 А	Потенциально опасным объектом не является	С фасада южной стороны	25 метров 35 метров
2	Жилой дом 29/30	Потенциально опасным объектом не является	С фасада северной стороны	35 метров
3	Жилой дом 30/16 СОШ №19	Потенциально опасным объектом не является Общеобразовательная школа	С фасада западной стороны	45 метров 70 метров

19. Недвижимое имущество, входящее в состав объекта спорта – _____ отсутствует _____

№ п/п	Недвижимое имущество	Характеристика (предназначение)	Место расположения	Описание (этажность, общая площадь)
1	Здание СШ «Комсомолец»	Организация учебно-тренировочного процесса	г. Набережные Челны, бульвар Шишкинский, д.5	3 этажа, общая площадь 1712,05 кв.м.

20. Системы электро-, газо- и энергоснабжения объекта спорта

Система	Особенности
Электроснабжение	АО «Татэнергосбыт»
Газоснабжение	Отсутствует
Энергоснабжение	АО «Татэнерго»

21. Сведения об опасных веществах и материалах, находящихся на объекте спорта:

а) пожаро- и взрывоопасные вещества и материалы - отсутствуют

№ п/п	Тип	Количество, кг	Наименование элемента объекта	Класс опасности
	—	—	—	—

б) химически и биологически опасные вещества и материалы – отсутствуют

№ п/п	Тип	Количество, кг	Наименование элемента объекта	Класс опасности
	—	—	—	—

в) токсичные, наркотические, психотропные вещества, сильнодействующие яды и препараты - отсутствуют

№ п/п	Тип	Количество, кг	Наименование элемента объекта	Класс опасности
	—	—	—	—

IV. Возможные последствия совершения террористического акта на объекте спорта

22. Оценка последствий прекращения функционирования объекта спорта (включая отмену проведения запланированных официальных спортивных соревнований) -32 381,65 руб.

23. Оценка последствий повреждения элементов, механизмов, систем, оборудования, находящихся на объекте спорта-750 843,92 руб.

24. Количество людей, которые могут погибнуть или получить вред здоровью, оцениваемое на основании единовременной пропускной способности объекта спорта и количества зрительских мест- 96 человек.

V. Силы и средства, привлекаемые для обеспечения антитеррористической защищенности объекта спорта

25. Штатная численность подразделения охраны объекта спорта

№ п/п	Должность	Численность, человек
1	Дневной сторож	2
2	Ночной сторож	2

26. Численность привлеченного подразделения охраны объекта спорта по договору

№ п/п	Должность	Численность, человек
1	Сотрудник ООО ЧОП «Патрон»	2

VI. Меры по инженерно-технической, физической защите и пожарной безопасности объекта спорта

27. Место расположения поста (пункта) безопасности (охраны) в здании – у центральной входной группы.

28. Технические средства обеспечения безопасности

Наименование оборудования	Марка, модель	Количество, штук	Место размещения
1. Система речевого оповещения	«Соната-3»	8	2 микрофона: один- в кабинете директора, второй- на вахте. Оповещатели расположены по зданию.
2. Видеокамера наружного и внутреннего наблюдения	Камеры LTV-ICDM2-E8231L-F4,	18	3 монитора стоят на вахте.
	LTV-ICDM1-E6231L-V3-10.5	6	
3. Пожарная сигнализация	ПАК « Стрелец-Мониторинг» Сигнал- 20 М	1	На вахте

29. Сведения о средствах пожарной безопасности сети наружного противопожарного водоснабжения подключены к городской сети. По коридорным, административным помещениям и спортзалам в автоматической пожарной сигнализации применены: точечные адресные и обычные дымовые извещатели ИП212 – «Болид» - 93 шт. Место подключения пожарных

29. Сведения о средствах пожарной безопасности сети наружного противопожарного водоснабжения подключены к городской сети. По коридорным, административным помещениям и спортзалам в автоматической пожарной сигнализации применены: точечные адресные и обычные дымовые извещатели ИП212 – «Болид» - 93 шт. Место подключения пожарных автомобилей к системам водяного пожаротушения предусмотрено. Система противодымной защиты дымоудаления с коридоров не имеется. Место хранения резервного запаса модулей порошкового, аэрозольного, газового и другого типа пожаротушения не имеется. Количество эвакуационных выходов: 1 этаж – 3 шт., Пожарных отсеков не имеется. Источник наружного противопожарного водоснабжения: 1 ПГ на территории со стороны фасада в 5 м от здания. Наличие внутреннего противопожарного водоснабжения и количество пожарных кранов – 10 кранов диаметр – 56мм. На каждом этаже имеется по три пожарных крана оборудованные пожарными рукавами, кроме этого огнетушители установлены: №1. ОП-5 выход 1 этажа, №2. ОП-8 детская раздевалка, №3. ОВП-8 1 этаж лестница, №4. ОВП-8 возле бухгалтерии коридор, №5. ОП-8 2 этаж лестница, №6. ОП-8 в гимнастическом зале слева, №7. ОП-8 в гимнастическом зале справа, №8. ОВП-8 возле кабинета завуча коридор 2 этаж, №9. ОВП-8 лестница 3 этаж, №10. ОВП-8 блкон 3 этаж, №11. ОП-8 электрощитовая, №12. ОП-5 электрощитовая, №13. ОВП-8 теплопункт, №14. ОП-4 кабинет №5, №15. ОП-4 бухгалтерия. Противопожарные двери установлены: 1 этаж – оздоровительный комплекс, электрощитовая, выход запасный; 1 этаж – бухгалтерия, выход на кровлю. Индивидуальные средства защиты органов дыхания имеются – 1шт.на вахте. Имеется вывод сигналов от автоматических противопожарных систем в объединённую диспетчерскую службу.

30. Порядок прохода, проезда лиц, транспортных средств через контрольно-пропускной пункт на объект спорта, и (или) критический элемент объекта спорта: шлагбаум, расположен с правой стороны от здания, со стороны пятиэтажного жилого дома 29/30.

31. Дополнительные виды связи, применяемые на объекте спорта в интересах обеспечения безопасности: сотовая связь

VII. Выводы и рекомендации

VIII. Дополнительная информация с учетом особенностей объекта спорта

ПРИЛОЖЕНИЯ:

1. План объекта спорта с обозначением его критических элементов (схемы коммуникаций, планы и экспликации отдельных зданий и сооружений или их частей).
2. Схема организации охраны объекта спорта с указанием контрольно-пропускных пунктов, постов (пунктов) безопасности (охраны), маршрутов и режима патрулирования, мест расположения инженерно-технических средств охраны и средств пожарной безопасности, зон свободного доступа
3. График проведения на объекте спорта учений и тренировок, в том числе с привлечением подразделений органов федеральной службы безопасности и органов внутренних дел Российской Федерации (по согласованию), и основания для их проведения.
4. Схема связи на объекте спорта.

Члены комиссии: Директор _____

(подпись)

Е.Ю. Сенаторова

Зам. директора _____

(подпись)

С.В. Кузьмина

Заведующий складом _____

(подпись)

Г.А. Осипова

Составлен " ____ " _____ 20 ____ г.

Актуализирован " ____ " _____ 20 ____ г.

Причина актуализации _____

(гриф или пометка)

Экз. № _____

Акт

комиссионного обследования и категорирования объекта
Муниципального автономного учреждения дополнительного образования
города Набережные Челны «Спортивная школа «Комсомолец»
Состав межведомственной комиссии по обследованию
и категорированию объекта (территории):

Председатель комиссии:

Директор муниципального автономного
учреждения дополнительного образования
города Набережные Челны
«Спортивная школа «Комсомолец»

Е.Ю. Сенаторова

Члены комиссии:

Сотрудник Службы
г. Набережные Челны УФСБ РФ по РТ

Е.Е. Терентьев

Начальник ПЦО №1
УВО по г. Набережные Челны -
филиала ФГКУ «УВО ВНГ России
по Республике Татарстан»,

Р.Р. Нуриев

Основание: согласно п.6 раздела II требований к антитеррористической
защищенности объектов спорта (утв. постановлением Правительства РФ от
06.03.2015 г. №202)

(наименование распорядительных документов, утвердивших (перечень), создание и состав межведомственной
комиссии по обследованию и категорированию объекта (территории), реквизиты распорядительных документов)

Межведомственная комиссия по обследованию и категорированию объекта
(территории) в период с 24.09.2019 г. по 24.09.2019 г. провела изучение исходных
данных, обследование вышеуказанного объекта (территории) и установила
следующее:

Раздел 1. Общие сведения об объекте:

Муниципальное автономное учреждение дополнительного образования города
Набережные Челны «Спортивная школа «Комсомолец» (МАУДО «СШ
«Комсомолец»), 1979 г.

(полное и сокращенное наименования объекта (территории), время введения в эксплуатацию)

423808, Республика Татарстан, г. Набережные Челны, Шишкинский бульвар, д. 5,
(8552)59-49-13, 59-08-52 e-mail.: ekontamirova@yandex.ru

(почтовый адрес, телефон, факс, телетайп, мобильная связь)

Управление физической культуры и спорта, учреждение спорта

(ведомственная принадлежность, основной вид деятельности объекта (территории))

Исполнительный комитет города Набережные Челны, 423805, Республика Татарстан,
г. Набережные Челны, ул. Х.Туфана, д. 23, (8552) 30-55-42, ufis@list.ru

(вышестоящая (головная) организация: почтовый адрес, телефон, факс, телетайп)

Муниципальная

(форма собственности (федеральная, региональная, муниципальная, частная))

8.00 – 21.00

(режим работы объекта (территории))

4445,00 кв.м.

(общая площадь объекта (территории), кв. м.)

269,00 м

(протяженность периметра объекта (территории), м.)

Сенаторова Екатерина Юрьевна, директор 8-937-292-83-82, (8552)59-49-13

(Ф.И.О. руководителя объекта, служебный, мобильный, домашний телефоны)

Кузьмина Светлана Васильевна, заместитель директора, 89503189074, (8552)59-49-13

(Ф.И.О. заместителя руководителя объекта по безопасности, служебный, мобильный, домашний телефоны)

Объект расположен в Автозаводском районе г. Набережные Челны.

Лицевая сторона здания выходит на внутриквартальную дорогу (50 м).

С тыльной стороны расположен 5-ти этажный многоподъездный жилой дом
30/16(45 м) и СОШ №19 (70 м). Потенциально опасным объектом не является.

С правой стороны расположен 5-ти этажный многоподъездный жилой дом
29/30 (35 м). Потенциально опасным объектом не является.

Слева расположен двухподъездный жилой дом 30/19(25 м) и одноподъездный
жилой дом 30/19А(35 м), Потенциально опасным объектом не является.

Криминогенная обстановка в районе спокойная, без экстремистских
настроений.

Климат умеренно-континентальный, отличается теплым летом и умеренно-
холодной зимой. Среднегодовая температура воздуха составляет 2,9° С. Самый
теплый месяц – июль (19,7° С), самый холодный – январь (- 13,8° С). Среднегодовое
количество осадков составляет 477 мм. В сейсмическом отношении регион
Республики Татарстан считается спокойным.

(краткая характеристика местности в районе расположения объекта (территории))

Спортивная школа расположена на равнинной местности. Лесные массивы не
прилегают, возможность скрытого подхода к объекту и территории отсутствует.

(рельеф, прилегающие лесные массивы, возможность скрытного подхода к объекту (территории)

ОТСУТСТВУЮТ.

(здания, строения, сооружения, автостоянки, расположенные на объекте (территории)

Раздел 2. Сведения о потенциально опасных объектах, расположенных в непосредственной близости к объекту (территории)

ОТСУТСТВУЕТ

Раздел 3. Размещение объекта (территории) по отношению к транспортным коммуникациям

№ п/п	Вид транспорта и транспортных коммуникаций	Наименование объекта транспортной коммуникации	Расстояние до транспортных коммуникаций (метров)
1	Автомобильный (магистрали, шоссе, дороги, автостанции)	Московский проспект, Вахитова проспект, Автозаводский проспект Мира проспект	540м. 460м 730м. 650м.
2	Железнодорожный (железнодорожные пути, вокзалы, станции)	Ж/д станция «Набережные Челны».	14,0 км.
3	Воздушные (аэропорты, аэровокзалы)	Ближайший аэропорт (международный) «Бегишево».	31 км.

Раздел 4. Общие сведения о сотрудниках (работниках) и (или) арендаторах объекта (территории)

Количество работников на объекте –42 человека, максимальное количество обучающихся одновременно занимающихся в гимнастическом зале - 42 в зале общей физической подготовки–12 человек.
(численность сотрудников (работников) объекта (территории)

Средняя посещаемость -42 человека, количество зрительных мест – 0 человек, Одновременное пребывание –96 человек.

(средняя и максимальная посещаемость объекта (территории), количествоодновременно пребывающих людей)

1. Юридические услуги, ООО “Агенство “Гранит Плюс”, каб. №10 напротив оздоровительного центра, +7-962-572-50-06;
2. Агенство недвижимости, ООО “СВОЙ ДОМ”, +7-906-121-94-23. каб. №2 .
(сведения об арендаторах объекта (территории)

Раздел 5. Сведения о потенциально опасных участках и (или) критических элементах объекта (территории):

а) запретные или режимные зоны: отсутствуют

б) потенциально опасные участки и критические элементы

№ п/п	Наименование потенциально опасного участка или критического элемента	Количество работающих (чел.)	Характер возможной чрезвычайной ситуации
1.	Система вентиляции и кондиционирования	Приточная вентиляция, приточно-вытяжная система	Техногенный
2.	Электрощитовая	Электрические шкафы	Техногенный
3.	Теплопункт	Фильтра, трубы, теплообменники, регулировочные клапана	Техногенный
4.	Гимнастический зал	более 50 чел.	Техногенный
5.	Зал хореографии	более 20 чел.	Техногенный

Раздел 6. Возможные противоправные действия на объекте (территории):

а) Захват и гибель заложников, поджог, подрыв здания вследствие чего локальные разрушения конструкций здания, применение отравляющих химических веществ, вывод из строя коммуникаций.

(описание возможных противоправных действий (совершение взрыва, поджога или иных действий, направленных на причинение вреда жизни и здоровью людей, разрушение объекта (территории) или его части, угроза совершения указанных действий, захват заложников, вывод из строя или несанкционированное вмешательство в работу различных коммуникаций, иные ситуации)

б) Зафиксированных диверсионно-террористических проявлений в отношении и близко расположенных объектов нет.

(зафиксированные диверсионно-террористические проявления в отношении объекта (территории) или в районе его расположения, их краткая характеристика)

Раздел 7. Оценка социально-экономических последствий террористического акта на объекте (территории)

№ п/п	Террористическая угроза	Прогнозируемое количество пострадавших в результате террористического акта (человек)			Прогнозируемый размер материального ущерба
		персонал объекта (территории)	персонал охраны	посетители	
1	захват заложников	53	1	более 97	
2	Взрыв ВУ	53	1	более 97	32 381,65
	Применение отравляющих и радиоактивных веществ	53	1	более 97	

Раздел 8. Силы и средства, привлекаемые для обеспечения антитеррористической защищенности объекта (территории)

а) Охрана объекта и территории осуществляется с 07.30 до 20.30 силами ООО ЧОП «Патрон» в составе 2 человек (работающих посменно). С 19.30 до 07.30 часов – дежурство ночных сторожей (2 чел., работающих посменно). Пропускной режим организован. На вахтах установлена кнопка экстренного вызова полиции и подключена круглосуточно на пульт централизованного наблюдения №3 г. Набережные Челны - филиала ФГКУ «УВО ВНГ России по Республике Татарстан». Во время проведения собственных соревнований охрана объекта осуществляется собственными силами и силами ООО ЧОП «Патрон». Соревнования сторонними организациями не проводятся.

(наименование подразделения вневедомственной, ведомственной охраны, частной охранной организации обеспечивающего охрану объекта (территории))

б) Объект находится на территории обслуживания ОП № 1 «Автозаводский» УМВД России по г.Набережные Челны, входит в территорию патрулирования нарядов наружных служб УМВД России по г.Набережные Челны и подразделения вневедомственной охраны войск национальной гвардии. При сработке КТС на объект прибывает ГЗ в составе 2 человек, вооружены табельным оружием, спецсредствами, индивидуальными средствами защиты (каска, бронежилеты). ГЗ прибывает на объект кратчайшим путем с маршрута патрулирования согласно утвержденной дислокации.

(характеристика группы быстрого реагирования или тревожной (резервной) группы (численность, вооружение, время прибытия от места постоянной дислокации до наиболее удаленных точек объекта (территории))

в) Пост охраны расположен на входе в здание. Во время проведения соревнований посты расположены на входе в здание.

(количество и местоположение помещений охраны (постов охраны, контрольно-пропускных пунктов, пульта охраны))

г) ОП № 1 «Автозаводский» УМВД России по г.Набережные Челны расположен по адресу: 423810, г. Набережные Челны, пр. Вахитова, д. 17, 3-й подъезд, дежурная часть (8552) 39-69-02, приемная начальника 39-66-57, находится от расстояния до 800 м от объекта;

Управления МВД России по г. Набережные Челны расположенный на расстоянии до 2500м., телефон дежурной части 37-90-90;

ОВО по г. Набережные Челны- филиала ФГКУ «УВО ВНГ России по Республике Татарстан», тел. приемная – 52-87-85, начальник штаба -52-5872, отдел кадров 52-30-80, командир роты 52-90-41, начальник пульта 52-17-70, пульт охраны 52-42-02.

(территориальные органы МВД России и Росгвардии, направляющие при необходимости, силы и средства для усиления охраны объекта)

состав суточного наряда, обеспечивающего охрану объекта (территории)

Вид наряда	Количество	
	единиц	Человек
Центр	не имеется	
внешний пост	не имеется	
внутренний пост	1	2
вспомогательный пост	не имеется	

12-часовой пост	1	2
8-часовой пост	не имеется	
Всего	1	2

е) организация оповещения и связи система экстренного оповещения при ЧС:
не имеется

(между постами и центральным пунктом: телефоны, радиостанции центрального пункта)

52-21-11 – дежурная часть ОВО по г.Набережные Челны

– филиала ФГКУ «УВО ВНГ России по Республике Татарстан»;

54-67-32 – Управление МЧС РТ по муниципальному образованию;

79-12-00 – Служба Управления ФСБ РФ по РТ в г.Набережные Челны

(номера телефонов дежурного территориального органа безопасности, территориальных органов МВД России, Росгвардии и МЧС России)

Расстояние до ближайшей пожарной части – 2,5 км (ПСЧ-54).

Ориентировочное время прибытия первых подразделений пожарной охраны – 3 минуты.

(наименование ближайших подразделений аварийно-спасательных служб и расстояние до них, км)

Раздел 9. Меры по инженерно-технической, физической защите и пожарной безопасности объекта:

а) средства инженерно-технической укрепленности объекта (территории)

Объект представляет собой трехэтажное монолитное железобетонное, панельное капитальное здание. Здание 1979 года постройки. Общая площадь здания составляет 1537,4 кв.м. Здание второй степени огнестойкости. Территория объекта по периметру не огорожена забором. Имеется один въезд (выезд) со стороны Шишкинского бульвара, оборудован затворным элементом. Центральный вход осуществляется со стороны Шишкинского бульвара через 1 наружный дверной проем и 1 внутренний дверной проем. Вход тамбурного типа. Наружная входная дверь двухстворчатая из металлопластика с остекленными проемами, оборудованы одним врезным замком и доводчиком. Внутренняя дверь: двухстворчатая из металлопластика с остекленными проемами, оборудованы одним врезным замком и доводчиком. Запасные эвакуационные выходы. Основной эвакуационный выход находится со стороны пр.Мира металлическая одностворчатая дверь запираемая на один внутренний замок задвижку. Запасный выход со стороны пр.Мира одностворчатая дверь из металлопластика с остекленными проемами, оборудованы одним врезным замком, задвижкой и доводчиком. Третий выход из оздоровительного центра металлическая одностворчатая дверь запираемая на один внутренний замок и задвижку. Ключи от эвакуационных выходов находятся у сторожа (вахтера) объекта. Подвала на объекте нет. Объект оборудован системой видеонаблюдения и видеорегистрации с выводом на 3 монитора на посту охраны, всего установлено 24 цветных, высокого разрешения видеокамер (18 внутренних и 6 наружных). Срок архивирования и хранения информации 30 дней. СКУД отсутствует. Имеются два ручных металлодетектора.

- а) - ПАК Стрелец-мониторинг имеется.
- АПС имеется.
- Кнопка тревожной сигнализации имеется.
- Ручной металлодетектор имеется (2 шт.)

(виды, характеристика и места установки)

б) - система оповещения и управления эвакуацией людей при пожаре имеется 3 типа (речевое оповещение людей в здании, световые оповещатели «ВЫХОД») приспособлена для экстренного оповещения при потенциальной угрозе для посетителей и ЧС;

- 3 аварийных выходов, 1 подъездных путей, 1 центральных входа;

(характеристика системы оповещения: количество входов, аварийных выходов, подъездных коммуникаций, путей эвакуации; количество собственного и (или) привлеченного на договорной основе автотранспорта для эвакуации людей и имущества при угрозе совершения террористических актов, автотранспортных средств, реквизиты договоров с автохозяйствами и телефоны их диспетчерских служб)

в) сведения о возможности оказания первой медицинской помощи в случае совершения террористического акта: на втором этаже имеется медицинский кабинет оснащенный аптечкой первой помощи, носилками, кушетками. Имеется обученный медицинский персонал - 2 человека.

(наличие и укомплектованность медпунктов, их размещение, наличие аптечек первой медицинской помощи, другого медицинского оборудования для оказания экстренной медицинской помощи, наличие подготовленного персонала и т.д.)

г) обеспечение пожарной безопасности: На каждом этаже имеется по три пожарных крана оборудованные пожарными рукавами, кроме этого огнетушители установлены: №1. ОП-5 выход 1 этажа, №2. ОП-8 детская раздевалка, №3. ОВП-8 1 этаж лестница, №4. ОВП-8 возле бухгалтерии коридор, №5. ОП-8 2 этаж лестница, №6. ОП-8 в гимнастическом зале слева, №7. ОП-8 в гимнастическом зале справа, №8. ОВП-8 возле кабинета завуча коридор 2 этаж, №9. ОВП-8 лестница 3 этаж, №10. ОВП-8 блкон 3 этаж, №11. ОП-8 электрощитовая, №12. ОП-5 электрощитовая, №13. ОВП-8 теплосекция, №14. ОП-4 кабинет №5, №15. ОП-4 бухгалтерия.

(меры по обеспечению пожарной безопасности объекта (территории), места расположения пожарных водоемов, пожарных гидрантов и первичных средств пожаротушения)

Раздел 10. Оценка достаточности мероприятий по защите критических элементов и потенциально опасных участков объекта (территории)

№	Наименование критического элемента или потенциально опасного участка	Выполнение установленных требований	Выполнение задачи по физической защите	Выполнение задачи по предотвращению террористического акта	Вывод о достаточности мероприятий по защите	Компенсационные мероприятия
1	электрощитовая	Установленные требования выполняются	Физическая защита обеспечена	Мероприятия по предотвращению террористических актов выполняются в полном объеме.	Выполняемые мероприятия по защите достаточны.	Установить камеру видеонаблюдения
2	теплосекция	Установленные требования выполняются	Физическая защита обеспечена	Мероприятия по предотвращению террористических актов выполняются в полном объеме.	Выполняемые мероприятия по защите достаточны.	Установить камеру видеонаблюдения
3	Гимнастический зал	Установленные требования выполняются	Физическая защита обеспечена	Мероприятия по предотвращению террористических актов выполняются в полном объеме.	Выполняемые мероприятия по защите достаточны.	Не требуются

Зал хореографии	Установленные требования выполняются	Физическая защита обеспечена	Мероприятия по предотвращению террористических актов выполняются в полном объеме.	Выполняемые мероприятия по защите достаточны.	Не требуются
-----------------	--------------------------------------	------------------------------	---	---	--------------

Раздел 11. Документация

1. Приказ о назначении ответственного за проведение мероприятий по обеспечению антитеррористической защищенности: имеется. Приказ №184 от 09.11.2022г.
2. Инструкция по пропускному и внутри объектовому режиму: имеется.
3. Инструкция при ЧС: имеется.
4. Договор на тревожную сигнализацию: имеется, заключен с филиалом ФГУП «Охрана» Росгвардии по Республике Татарстан от 30.12.2022г № 70.
5. Договор на обслуживание системы охранно-пожарной сигнализации и речевого оповещения: имеется, заключен с МУП «ДСГИ» от 20.02.2023г. №0029
6. Договор на техническое обслуживание исправной и работоспособной системы мониторинга автоматической пожарной сигнализации (АПС): имеется, заключен договор с ПАК «Стрелец-Мониторинг» от 15.03.23 г. № 271/23ТО
7. Договор на оказание услуг охраны: имеется, ООО «ЧОП «Патрон» от 12.02.2022 г. № 1741
8. Наличие паспорта безопасности: имеется, утвержден постановлением Правительства РФ №202 от 06.03.2015г. в 19.12.2019 году.

Раздел 12. Выводы комиссии:

Раздел 13. Дополнительная информация с учетом особенностей объекта (территории), особое мнение членов комиссии

Видеонаблюдение 30 дней и камера видеонаблюдения на центральном входе.

Подписи:

Председатель комиссии:

Директор муниципального автономного учреждения дополнительного образования города Набережные Челны «Спортивная школа «Комсомолец»

Е.Ю. Сенаторова

Члены комиссии:

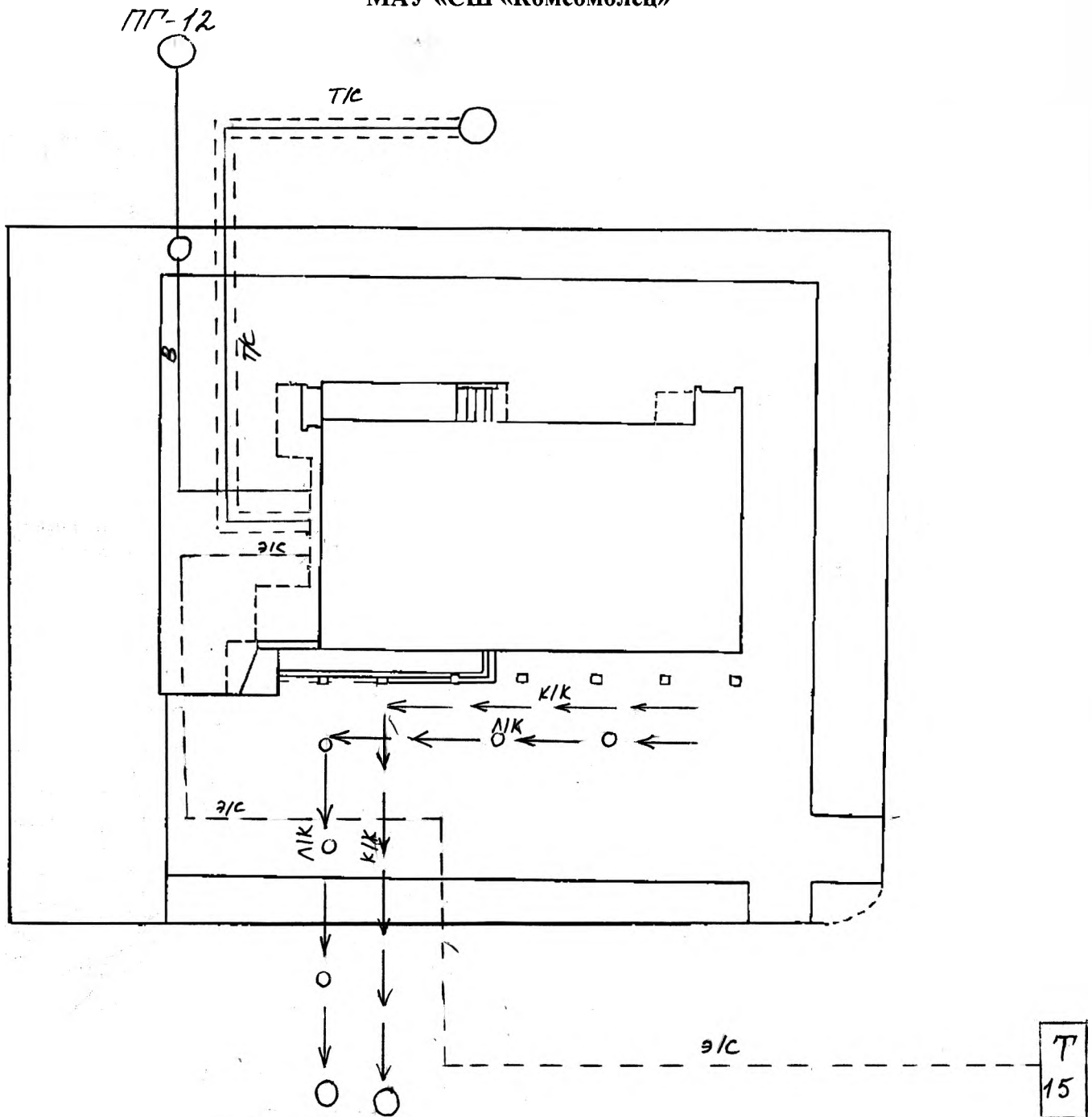
Сотрудник службы УФСБ РФ по РТ в г. Набережные Челны

Е.Е. Терентьев

Начальник ПЦО №1 ОВО по г. Набережные Челны - филиала ФГКУ «УВО ВНИГ России по Республике Татарстан (Татарстан)»

Р.Р. Нуриев

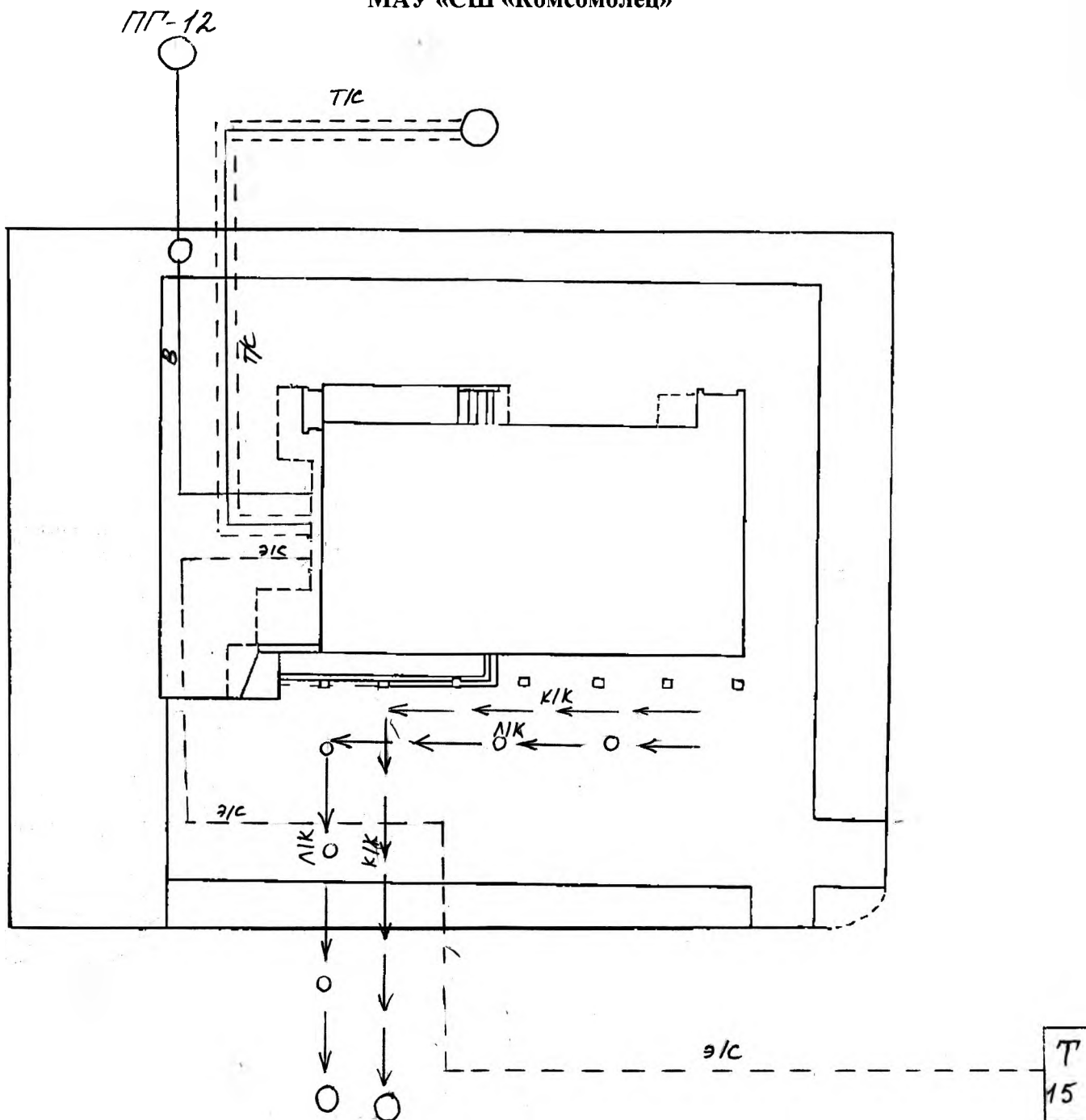
План-схема расположения коммуникаций
МАУ «СШ «Комсомолец»



Условные обозначения:

э/с	электросеть
В	водопровод
Т/с	теплосеть
к/к	хозбытовая канализация
л/к	ливневая канализация

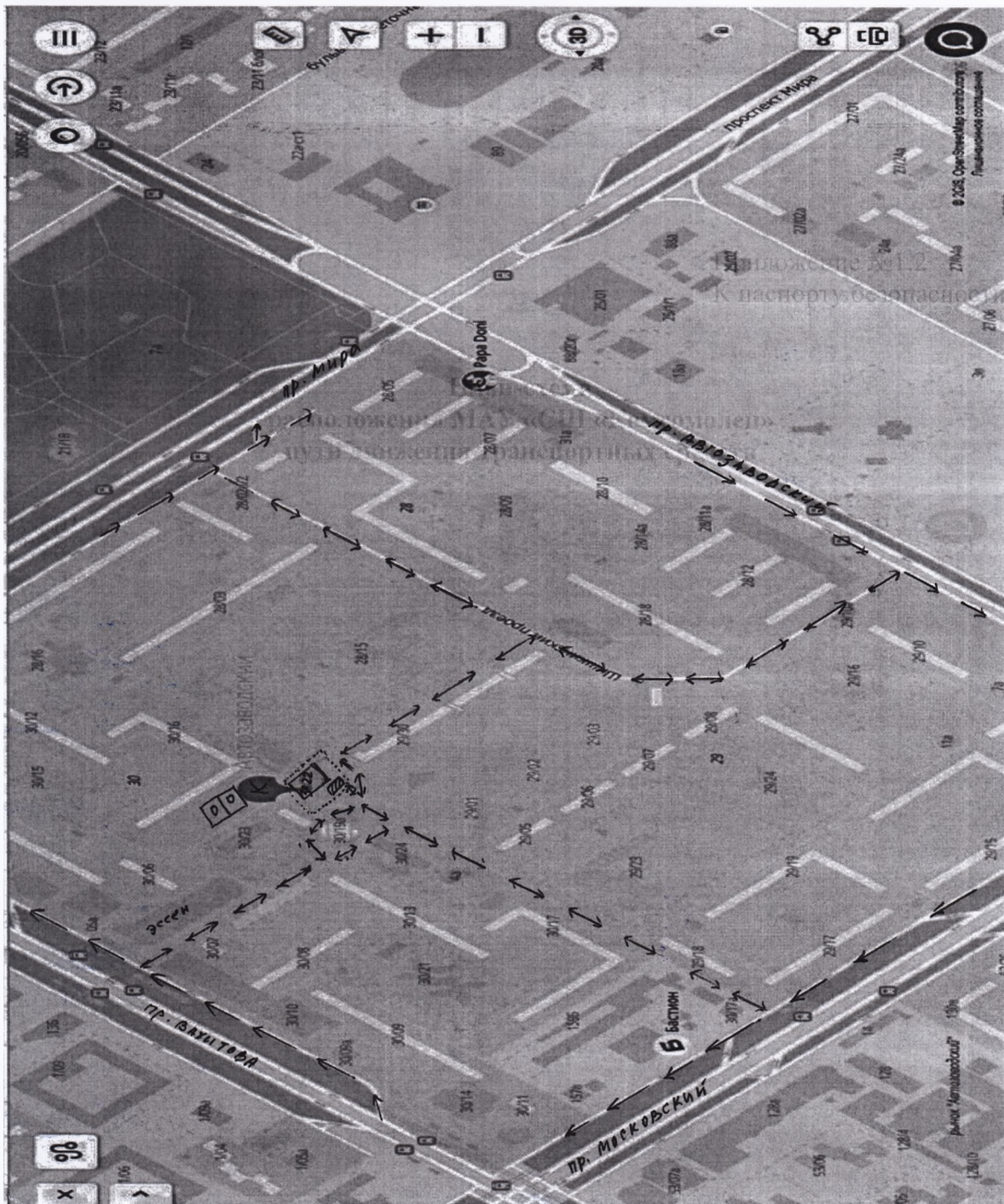
План-схема расположения коммуникаций
МАУ «СШ «Комсомолец»






Условные обозначения:

э/с	электросеть
в	водопровод
т/с	теплосеть
к/к	хозбытовая канализация
л/к	ливневая канализация

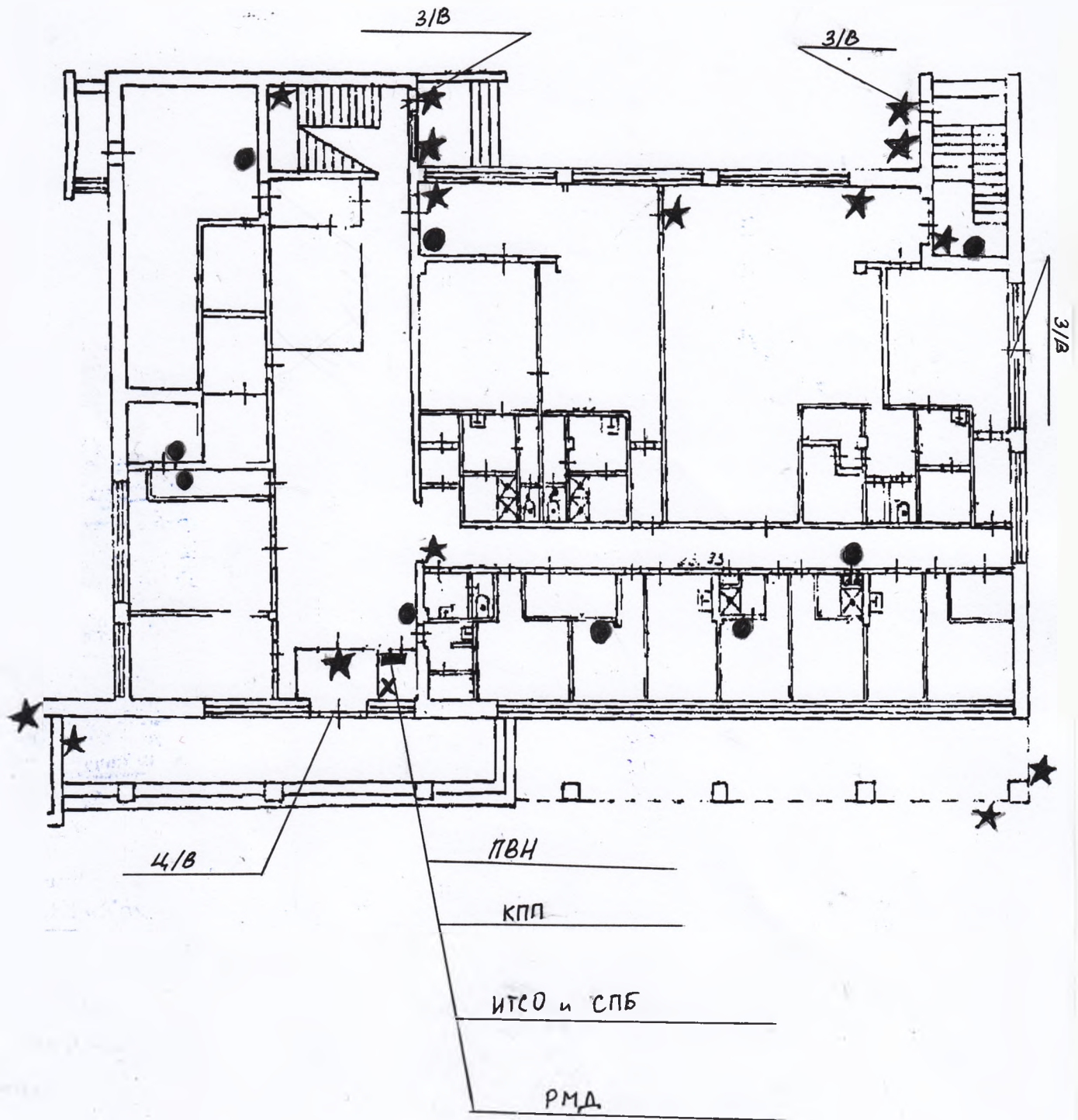
**План-схема
расположения МАУ «СШ «Комсомолец»
пути движения транспортных средств**



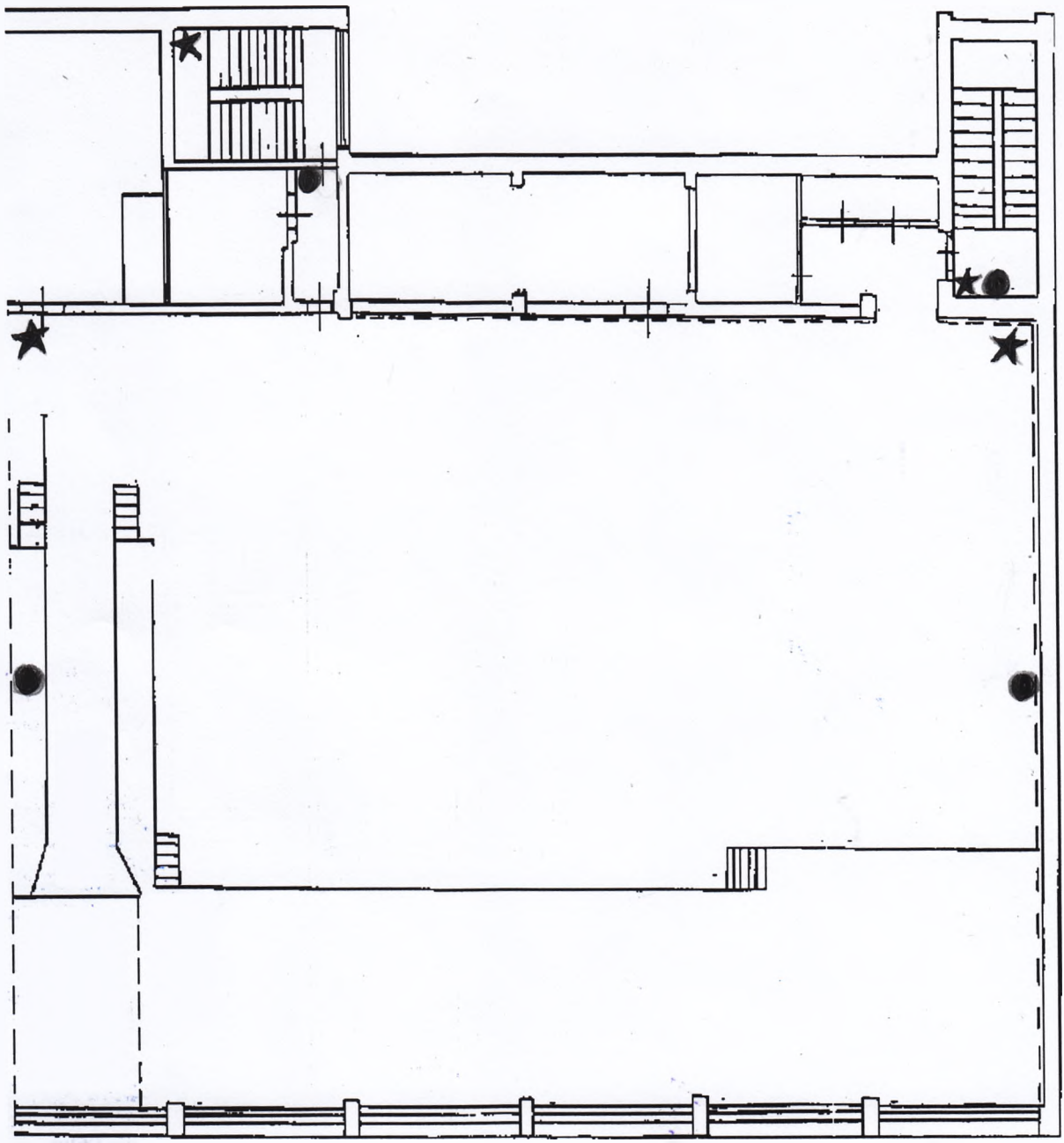
Условные обозначения:	
	Движение транспортных средств
	Детская площадка
	Мусорный контейнер

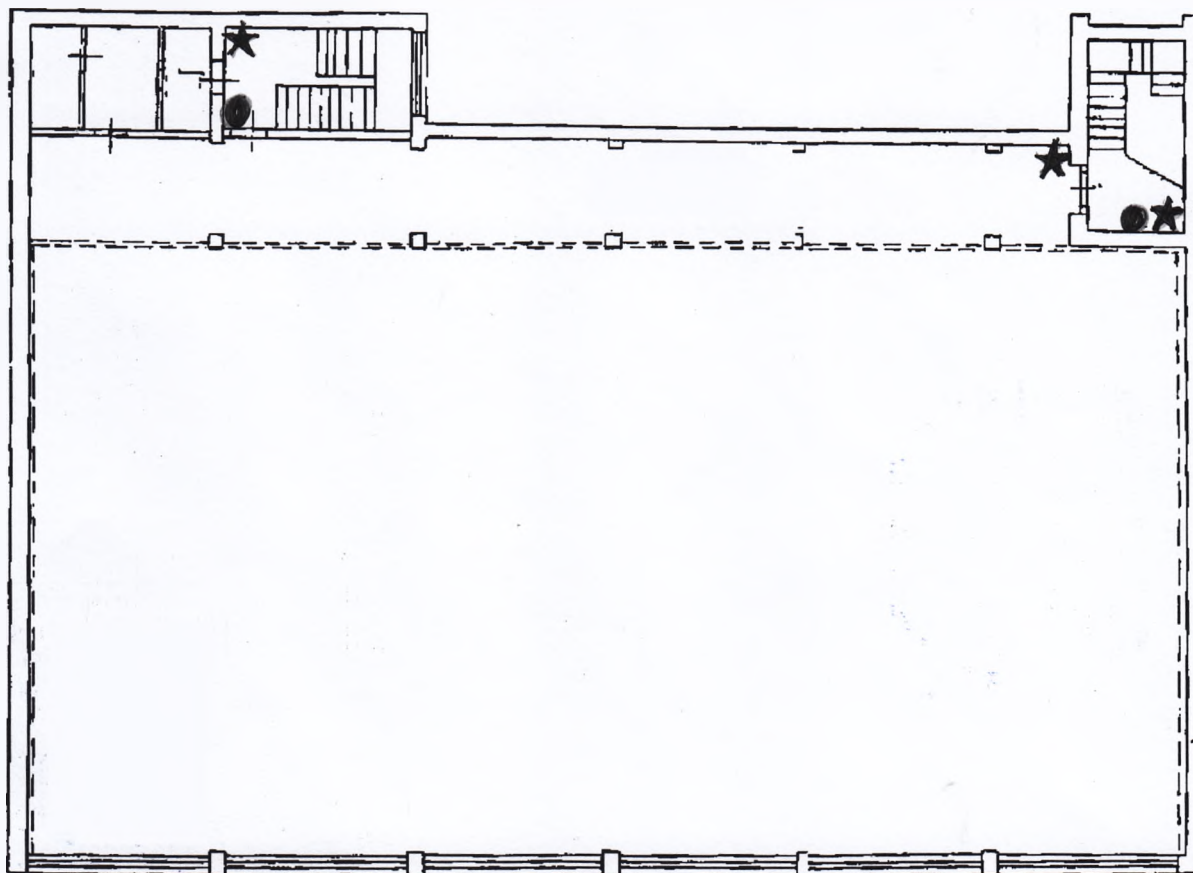
План-схема организации охраны
МАУ «СШ «Комсомолец»

1 этаж



2 этаж

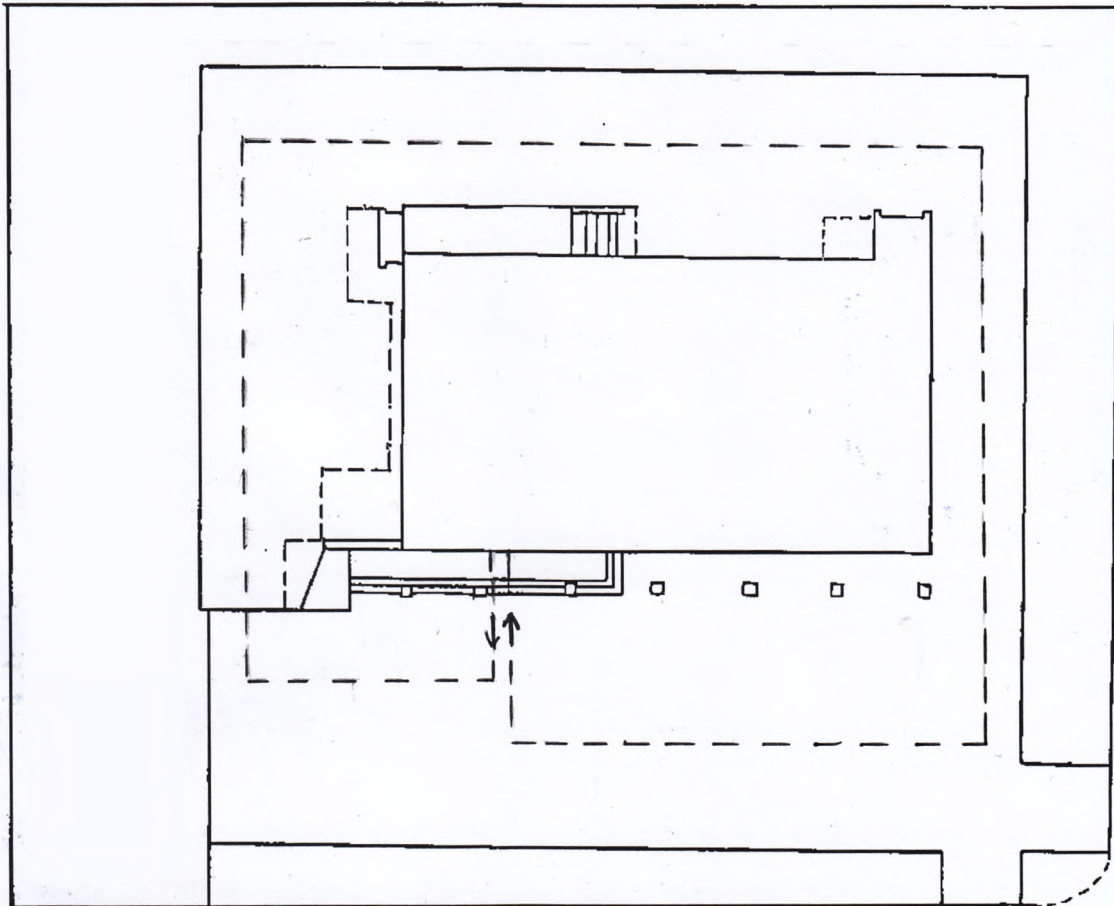




Условные обозначения:

●	огнетушитель
Ц/В	центральный вход
З/В	запасной выход
КПП	контрольно-пропускной пункт
ИТСО	инженерно-технические средства охраны и
СПБ	средства пожарной безопасности
★	КВН камера видеонаблюдения
✕	ПВН пункт видеонаблюдения
■	РМД ручной металлодетектор

**План-схема маршрутов и режима патрулирования
МАУ «СШ «Комсомолец»**



Условные обозначения:

Условные обозначения:	
мп ←-----→	маршрут патрулирования 8.00-8.15 час. 20.00-20.15 час.

Приложение № 3

Утверждаю
Директор МАУДО «СШ «Комсомолец»
_____ **Сенаторова Е.Ю**
« ___ » _____ **20__ г.**

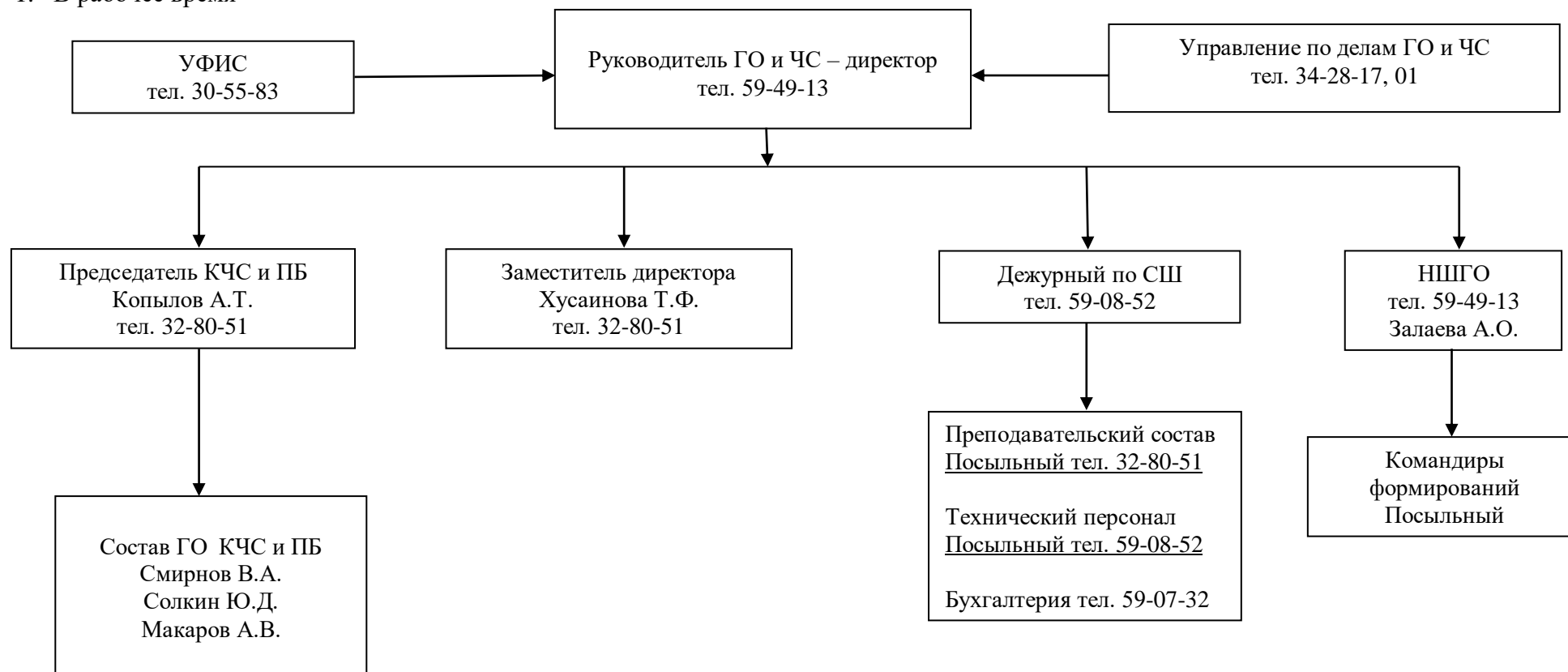
График
проведения на объекте спорта учений, тренировок и мероприятий
по обеспечению безопасности в муниципальном автономном учреждении дополнительного образования
города Набережные Челны
«Спортивная школа «Комсомолец»

№п/п	Содержание мероприятий	Исполнители	Срок выполнения
1	Назначить ответственного за антитеррористическую безопасность	Директор	май
2	Назначить ответственного по гражданской обороне и чрезвычайным ситуациям	Директор	август
3	Назначить ответственного за противопожарную безопасность	Директор	август
4	Приказ «О проведении мероприятий по пожарной безопасности»	Директор зам.директора	август
5	Приказ «Об организации гражданской обороны, предупреждении и ликвидации чрезвычайных ситуаций»	Директор, зам.директора	август
6	Приказ «Об усилении мероприятий, направленных на предупреждение и пресечение возможных террористических проявлений»	Директор, зам. директора	август
7	Инструктаж по обеспечению безопасности, антитеррористической защищенности сотрудников и посетителей в условиях повседневной деятельности.	Зам. директора	2 раза в год
8	Инструктаж по действиям при обнаружении предмета, похожего на взрывное устройство	Зам. директора	2 раза в год
9	Инструктаж по действиям при поступлении угрозы террористического акта по телефону, при поступлении угрозы террористического акта в письменном виде, по действиям при захвате террористами заложников.	Зам. директора	2 раза в год
10	Инструктаж по пропускному и внутри объектовому режиму	Зам. директора	2 раза в год
11	Разработать положение об организации охраны и защиты объекта	Директор, зам. директора	2019 г.
12	Инструктаж по пожарной безопасности СШ	зам.директора	2 раза в год
13	Инструктаж по ГО и ЧС сотрудников СШ	зам.директора	2 раза в год
14	Усиление пропускного режима допуска граждан и автотранспорта на территорию СШ	Зам. директора	2 раза в год
15	Знакомство с ст.2, 3,5,9 Закона РФ «О борьбе с терроризмом» Знакомство с ст.205, 206, 207, 208, 277, 218, 222, 226 Уголовного кодекса РФ	Зам. директора	август
16	Организация внешней безопасности СШ	Зам. директора	ежедневно
17	Осмотр территории и помещений на наличии посторонних и подозрительных предметов	Зам. директора, сторожа	ежедневно
18	Провести занятия по вопросам противодействия терроризму с сотрудниками	Зам. директора	2 раза в год
19	Проведение проверок на исправность систем пожаротушения	зам.директора	ежеквартально
20	Проведение проверок на предмет обнаружения бесхозных вещей и предметов на объекте или в непосредственной близости от него.	Зам. директора, сторожа, дежурные сотрудники	ежедневно
21	Ежедневные осмотры помещений и территории.	зам. директора сторожа, дежурные сотрудники	ежедневно
22	Утверждение графика дежурства, регистрация посетителей в журнале	Директор, зам. директора, сторожа, дежурные сотрудники	2 раза в год

№п/п	Содержание мероприятий	Исполнители	Срок выполнения
23	Проведение командно-штабные учения с администрацией СШ, должностными лицами ГО и тренировки с сотрудниками СШ по действиям при возникновении чрезвычайных ситуаций.	Ответственные по ГО	по графику проведения мероприятий структурами МЧС
24	Проведение командно-штабные учения с администрацией СШ, должностными лицами УФСБ и Росгвардии и тренировки с сотрудниками СШ по действиям при возникновении угрозы совершения террористического акта	Ответственные по антитеррору	по графику проведения мероприятий структурами Росгвардии, УФСБ
25	Проведение командно-штабные учения с администрацией СШ, должностными лицами МЧС и тренировки с сотрудниками СШ по действиям при возникновении пожара.	Ответственные по пожарной безопасности	по графику проведения мероприятий структурами МЧС
26	Проведение проверок состояния чердачных, подвальных, подсобных помещений и запасных выходы из СШОР.	зам. директора дежурные сотрудники	2 раза в год
27	Проверка состояния электрооборудования, электроустановок, обеспечение контроля за освещенностью территории СШ в темное время суток, проверка наличия и исправности средств пожаротушения и т.д.	зам.директора, Дежурные сотрудники	ежедневно
28	Обеспечение хранения ключей от запасных выходов из здания в установленном месте.	Дежурные сотрудники, сторожа	ежедневно
29	Проведение проверки системы звонкового и громкоговорящего оповещения сотрудников и обучающихся для доведения сигналов и соответствующих команд, системы аварийной подсветки указателей маршрутов эвакуации.	зам.директора	2 раза в год
29	Обеспечение контроля за вносимыми (ввозимыми) на территорию СШ грузами и предметами ручной клади, относящиеся к деятельности СШ, своевременным вывозом твердых бытовых отходов.	Зав. складом	ежедневно
30	Ответственным прибывать на свои рабочие места за 10-15 минут до начала рабочего дня с целью проверки помещений на предмет отсутствия посторонних и подозрительных предметов либо неисправностей систем	Директор, зам.директора	ежедневно
31	Проведение практических занятий по отработке действий с огнетушителем.	зам.директора	2 раза в год
32	Контроль за исправностью работы систем АПС, системы звонкового и громкоговорящего оповещения сотрудников и обучающихся для доведения сигналов, системы аварийной подсветки указателей маршрутов эвакуации.	зам.директора	ежедневно
33	Организация дежурства во взаимодействии с органами охраны правопорядка на время проведения мероприятий	Зам. директора, сторожа, дежурные сотрудники	по графику проведения мероприятий
34	Разработка инструкций и памяток о порядке действий в случае угрозы совершения террористического акта, ЧС и пожара	Зам. директора	август
35	Анализ работы по антитеррористической защищенности, по пожарной безопасности, по ГО и ЧС СШ	Директор	ежемесячно

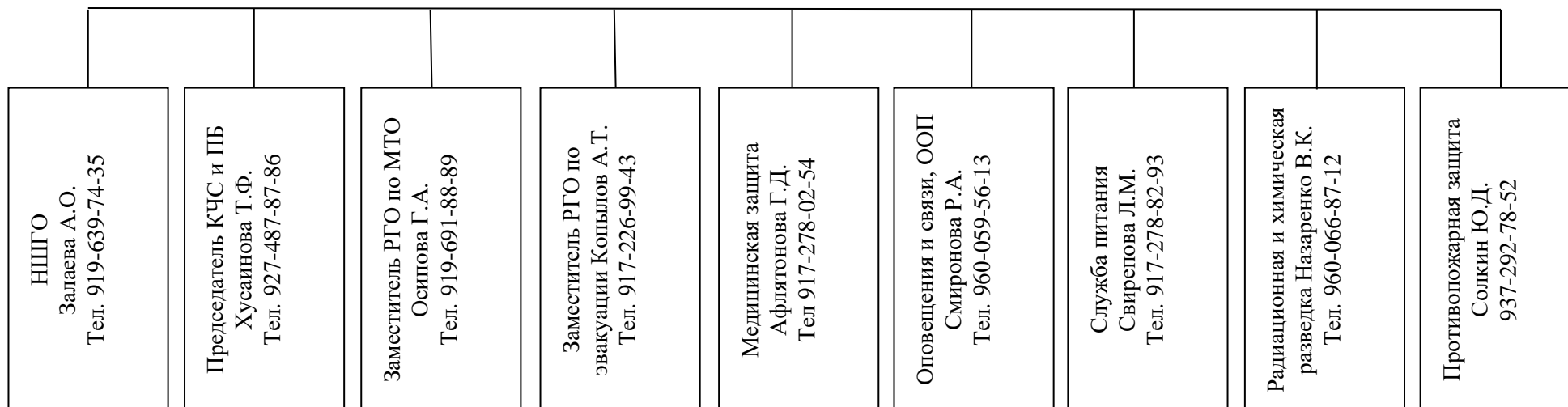
**Схема
оповещения постоянного состава МАУ «СШ «Комсомолец»**

1. В рабочее время



2. В нерабочее время

Управление по делам ГО и ЧС города – 34-28-17, 01, 51-01-41
Директор СШ – 917-259-63-13
Дежурный по СШ – 59-08-52



Примечание:

1. При получении сигнала заместитель директора школы оповещает личный состав формирования.
2. Дежурный по школе оповещает постоянный состав (списки ТЛФ).
3. При прибытии по сигналу личный состав звена оповещения и связи уточняет списки прибывших и оповещает тех, кто не был оповещен.

Начальник штаба ГО МАУ «СШ «Комсомолец»

А.О. Залаева

Прошнуровано, пронумеровано и
скреплено печатью
25 (двадцать пять) листов

Директор МАУДО «СП «Комсомолец»

Сенаторова Е.Ю.

